

ČOKOLATÉRIA PASSÉ

RUŽOMBEROK

PETER ABONYI

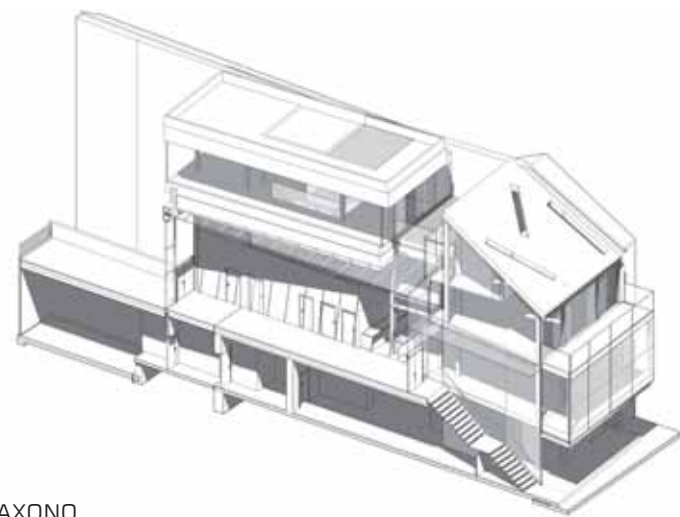
STRETNUTIA
PRI ČOKOLÁDE

Najnovšia z ostatných realizácií architekta Petra Abonyiho na rozdiel od predchádzajúcich, o ktorých sme písali, nevznikala ani na okraji mesta alebo v otvorenej krajine, ani vo svahovitom teréne. Naopak, vyplňa priestor medzi dvoma domami z prelomu 19. a 20. storočia v úplnom centre mesta Ružomberok, v pešej zóne, na križovatke najrušnejších ulíc. Ide v podstate o prestavbu pôvodného objektu. To všetko dávalo projektu isté limity, ale možno povedať, že výsledná stavba nezaprie rukopis tohto architekta a zapadá do skladačky jeho architektonického konceptu.

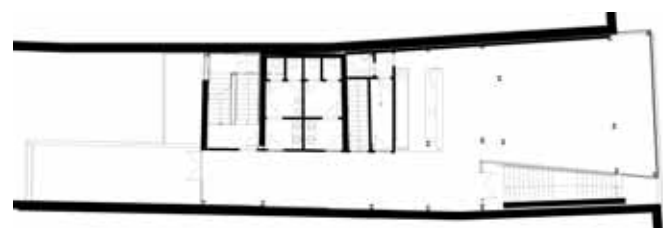
Objekt čokolatérie a kaviarne Passé vznikol na mieste, kde už v minulosti stál objekt, v ktorom sa nachádzalo pohostinské zariadenie a kde sa ľudia stretávali. V deväťdesiatych rokoch prešiel prvou zásadnou rekonštrukciou predovšetkým prvého nadzemného podlažia, ktorá sa výrazne prejavila aj na fasáde, pričom sa zmenila jeho funkcia a na prízemí vznikla predajňa odevov. Druhé nadzemné podlažie vtedy zostalo v zásade nezmenené. Podstatné ale je, že v tomto prípade išlo o prvú spoluprácu investora – manželov Husarčíkovcov – a architekta – P. Abonyiho –, ktorí na základe dobrej skúsenosti nedávno spoločne realizovali aj aktuálnu podobu objektu. Pôdorys pôvodného domu v tvare L ohraničujúci úzky dvor na západnej strane, do ktorého sa vstupovalo z hlavnej ulice, ovplyvňoval a priamo inšpiroval neskoršie zmeny. Celou východnou stenou sa objekt opiera o susednú stavbu. Do novej spolupráce architekt vstupoval tým spôsobom, že investorovi ponúkol projekt ako databanku možného. V zámere prestavby a dostavby predovšetkým od úrovne 2. NP, od ktorej sa odohrala hlavná zmena, navrhol oceľové nosníky, minimalizoval hmoty stien po obvode i v interiéri, na veľkých plochách využil sklenené výplne. Dom maximálne odľahčil, otvoril pohľadom do exteriéru, pracoval so svetlom a priehľadmi. Ukázal investorovi, ako by mohol objekt dopadnúť v ideálnom stave a voľbu, ovplyvňovanú predovšetkým stanovením finančných limitov, ponechal na ňom. Tento proces sa osvedčil ako úspešný; investor zostal pomerne veľkorysý a dnes si obaja túto spoluprácu, a najmä jej výsledok, pochvalujú. Priestor čokolatérie na prízemí si zachoval členenie po prvej rekonštrukcii, len v jeho zadnej časti pribudlo vnútorné

schodisko do kaviarne a pôvodne výklad sa zmenil na krytú terasu, ktorá je využívaná celoročne. Smerom do dvora vznikli sociálne zariadenia a prevádzkové priestory, zamýšľaná garáž sa v procese zmenila na výrobu pralín a čokoládových dobrôt. Presne v duchu architektovej prístupu, že stavba je živým organizmom, ktorý sa rodí v čase, a projekt nie je možné považovať za definitívny. Pre stavebníka je totiž projekt abstraktnou veličinou. Mnohé veci si začne uvedomovať až počas jeho materializácie v procese stavby, keďže si začne reálnejšie uvedomovať pocit z miesta. To môže pomôcť konkretizovať jeho predstavy, potreby a nároky na priestor. Úzky dvor poslužil na umiestnenie schodiska pre prístup na prvé poschodie, takže do priestoru kaviarne sa dá vstupovať aj priamo z ulice. Obe prevádzky tak môžu fungovať podľa potreby v individuálnom režime. V predĺžení osi schodiska už priamo v priestoroch kaviarne je dosiahnuté akoby pokračovanie dvora, v tejto časti má priestor väčšiu výšku ako zvyšok kaviarne a cez sklenené výplne je prepojený s exteriérom. Architekt sám hovorí, že tento dom má tri fasády: prednú, zadnú a hornú. Dojem dvora, alebo uličky, ktorá vyúsťuje na zadnú otvorenú terasu, je umocnený využitím pôvodnej omietky susedného domu ako podstatného interiérového dizajnového prvku, vrátane na stenu maľovanej reklamy z prvej republiky. Zaujímavý je aj pohľad z exteriéru z hlavnej ulice. Architekt pri odľahčení hmoty fasády počítal aj s efektom, ktorý „ulička“ umožňuje – priehľad cez celý objekt

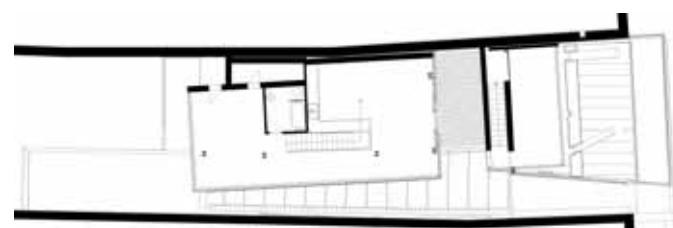




AXONO.....



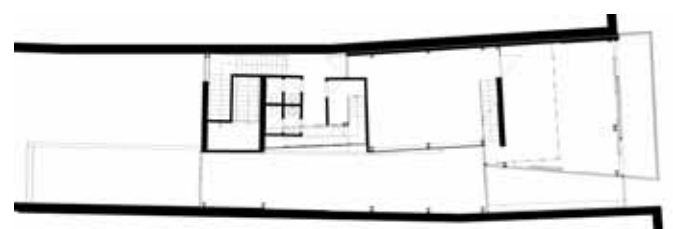
2. NP



4. NP



1. NP



3. NP



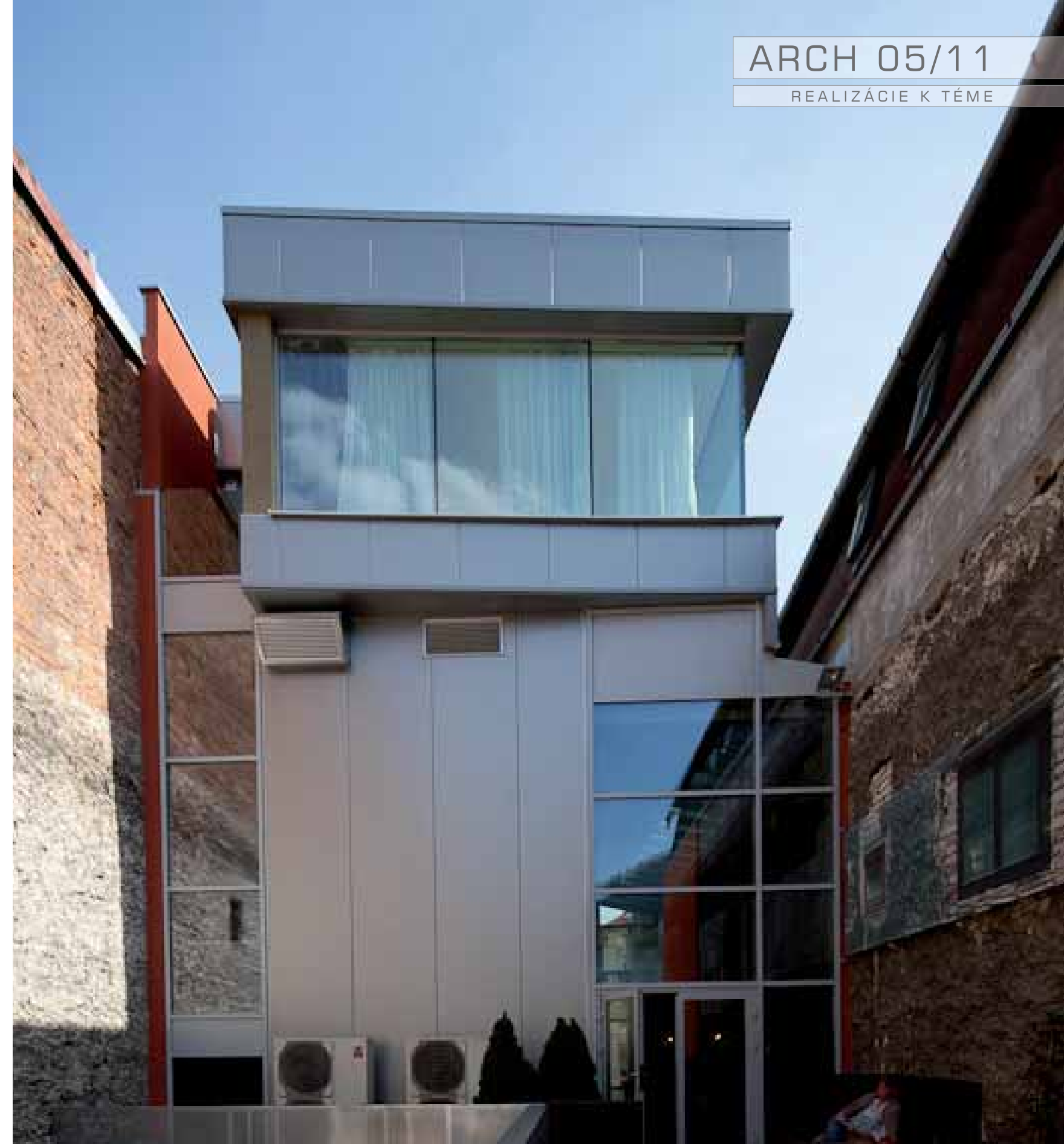


až na zeleň a domy nachádzajúce sa za ním. Na druhej strane pohľad znútra prináša aj nečakané efekty odrazov okolostojacich objektov.

Na konečnom stvárnení interiérov sa okrem architekta významnou mierou podieľali aj akademický maliar Ján Kudlička a pozitívnu rolu zohrala aj sama investorka Eva Husarčíková, ktorá priestory aj prevádzkuje. V kontraste k zemitej farebnosti stien a liatej podlahy, ale najmä spomínanej pôvodnej omietky navrhli veľkú zlatú plochu steny za barom, ktorá je realizovaná nanášaním kovovej fólie v štvorcovom rastru. Zlatá stena lemuje aj „uličku“ z druhej strany a odráža záblesky slnka, akoby sama žiarila. S vkusom je vybrané aj zariadenie a predovšetkým svietidlá – dizajnérske kúsky z dielne Michala Hanulu vytvorené priamo pre toto miesto. Interiér dopĺňajú dve veľkoformátové čiernobiely fotografie architektúr od fotografky Heleny Šiškovéj (od podlahy po strop), evokujúce uličné výhľady aj na východnej stene. Za zlatou stenou sa nachádza zázemie prevádzky kaviarne a schody na druhé poschodie, kde sú situované kancelárie rodinnej firmy. Kancelária orientovaná do ulice je dvojúrovňová s malou galériou. Z nej je prístup na západnú terasu nad

schodiskom do kaviarne a tiež na terasu orientovanú do ulice. Tuto terasou je odľahčená uličná fasáda domu, ktorého hmota tým mierne ustupuje smerom do dvora. Na úrovni galérie sa v zadnej dvorovej časti domu skrýva netušený, ale veľkorysý priestor garsónky s dvoma malými terasami. Zo severu, západu aj juhu je priestor vymedzený sklenenou stenou, čo poskytuje čarovné výhľady do krajiny ponad strechy, pričom však obyvateľ nestráca pocit súkromia. Skutočne vydarená realizácia vniesla do života mesta mimoriadny priestor pre stretnutia. Priestor, ktorý dýcha výnimočnosťou nielen vo forme, ale aj v obsahu. A hoci návšteva v ňom vďaka tomu isto nepatrí medzi najlacnejšie, stal sa vyhľadávaným, ľudia si ho rýchlo privlastnili a cítia sa v ňom dobre. Myslím, že v tomto prípade skutočne možno povedať, že investorovi nešlo len o rýchly zisk a návratnosť investície, ale o vytvorenie neobvyčajného priestoru v meste, ku ktorému má vzťah. Vzájomná dôvera medzi ním, architektom a celým tvorivým tímom by mohla byť zábleskom na lepšie časy pre miesta, kde žijeme.

Zuzana Gažíková



ČOKOLATÉRIA PASSÉ

MOSTOVÁ ULICA, RUŽOMBEROK

Investor: Pase, s.r.o.
 Autor: Peter Abonyi
 Projekt: 10. 2008 – 04. 2009, realizácia: 06. 2009 – 09. 2010
 Plocha pozemku: 950 m², zastavaná plocha: 160 m²
 Úžitková plocha: 600 m², obstaný priestor: 1 450 m³
 Stavebné náklady: 590 000 €
 Foto: Vladimír Yurkovič

XXXXXXXX



Peter Abonyi
 *1965 Revúca
 _1988 FA SVST Bratislava

www.xxxxxxxxx.sk