

ARCH 01-02/12

REALIZÁCIE K TÉME

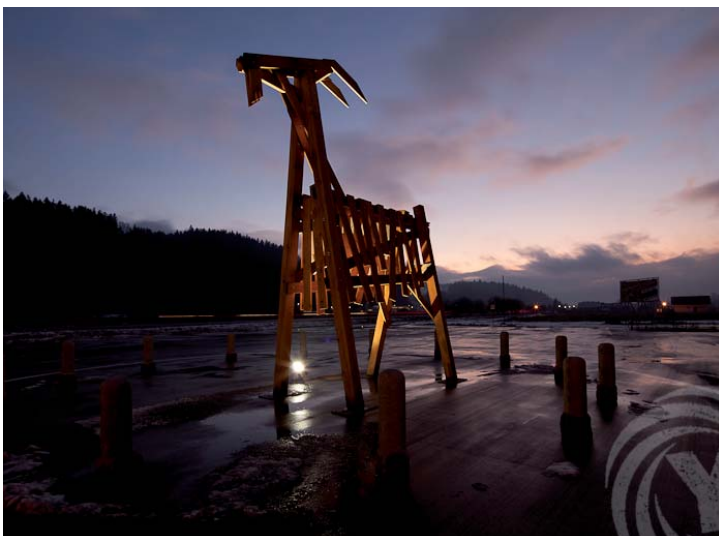
KOZÍ VRŠOK

IVACHNOVÁ

PETER C. ABONYI

XXXXXXXXXX

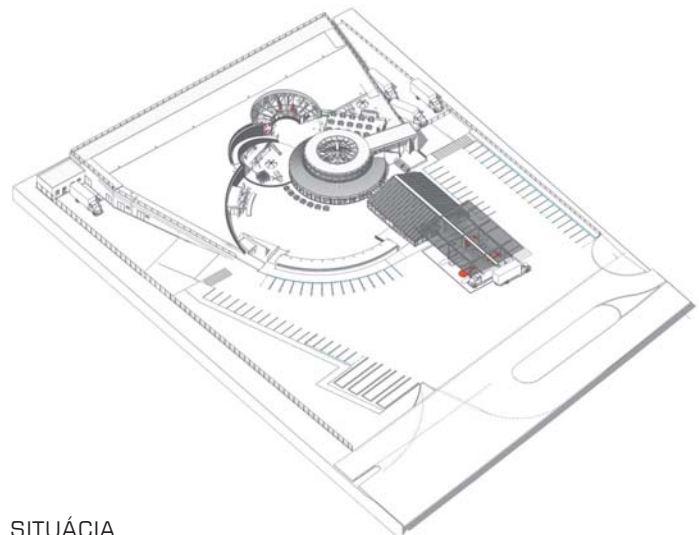
Kozí vršok vyrástol na trase z Liptovského Mikuláša do Ružomberka, na mieste, kde sa diaľnica D1 končí a mení na starú cestu E 18, neuveriteľne rýchlo. Je prístupný z oboch smerov; na 439. kilometri musíte odbočiť na Ivachnovú, ale táto odbočka stojí za to. Keď som sa tam prvýkrát zastavila, prepadol ma pocit radosti i hrdosti. Konečne som na Slovensku objavila miesto, ktoré nás popri hlavných trasách križujúcich krajinu dôstojne reprezentuje. Rešpektuje a spolutvorí okolitý priestor, dáva obraz o kultúrnej tradícii konkrétneho miesta. Dôležité však je, že nepredstavuje ľudí spod Tatier opäť ako anachronických krpčiarov, lákajúcich pocestných do novovybudovaných dreveníc, ktoré často ani nerešpektujú stavebné zvyklosti regiónu. Kozí vršok je súčasná architektúra, ktorá kultúrnu tradíciu využila s úspechom ako základný koncept a je ďalším z vydarených kúskov architekta Petra Abonyiho. Kozí vršok je polyfunkčný objekt, ktorý v sebe skrýva nielen priemyselnú prevádzku, ale poskytuje aj viaceré služby. Vznikol v priemyselnej zóne obce, ale jeho tvorcovia, architekt a, našťastie, aj investori si boli vedomí výnimočnosti tohto miesta s úžasnými výhľadmi dookola. Skutočnosť, že pod umelo navezeným a zatravneným vrškom zvažujúcim sa



k juhu sa ukrýva mliekareň so špeciálnym zameraním na výrobu rôznych špeciálnych syrov, som sa dozvedela, až keď som sa o toto miesto začala viac zaujímať. Celá logistika prevádzky je vymyslená tak, že si nejaký ruch s ňou spojený ani nevšimnete. Ostatná časť komplexu poskytuje súbor služieb návštevníkom – domácim alebo len prechádzajúcim.

Architektúra vychádza z pôvodného spôsobu života v tejto krajine a z archetypov spojených skôr s hospodárskymi prácami a pastierskou tradíciou než so spôsobom bývania. K tejto myšlienke odkazuje len v náznakoch, vyvolávajú pocit známeho až rodinného priestoru. Prístup architekta je však súčasný: vytvára veľkorysé priestory, premyslene pracuje so svetlom, prepája interiér a exteriér, využíva súčasné stavebné postupy, kombinuje novodobé i tradičné materiály. V rámci komplexu je prvou od cesty čerpacia stanica s predajňou. Architekt v tomto prípade musel pôvodný projekt upraviť, keďže firma, ktorá čerpaciu stanicu prevádzkuje, trvala na dodržaní korporátnej identity. Aj napriek tomu sa mu podarilo, spolu s autorom výtvarného dotvorenia interiérov akademickým maliarom Jánom Kudličkom, objekty vizuálne zjednotiť.

Cez predajňu návštevník prejde do vysokej presvetlenej „stodoly“, v ktorej sa nachádza obchodík s tradičnými

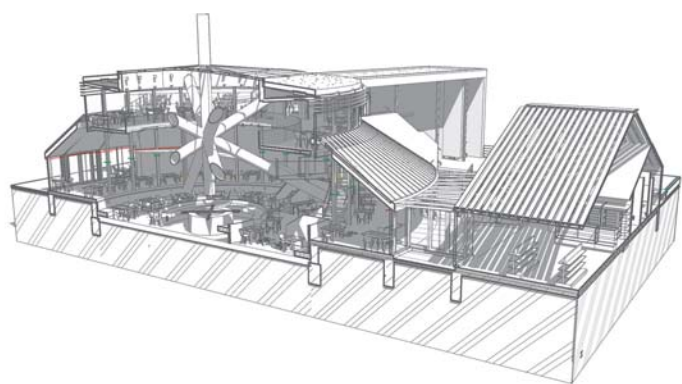


SITUÁCIA

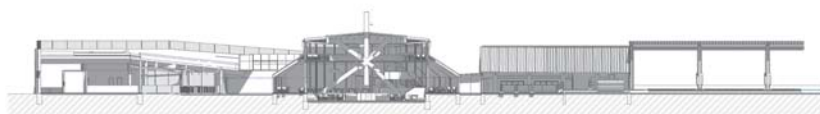




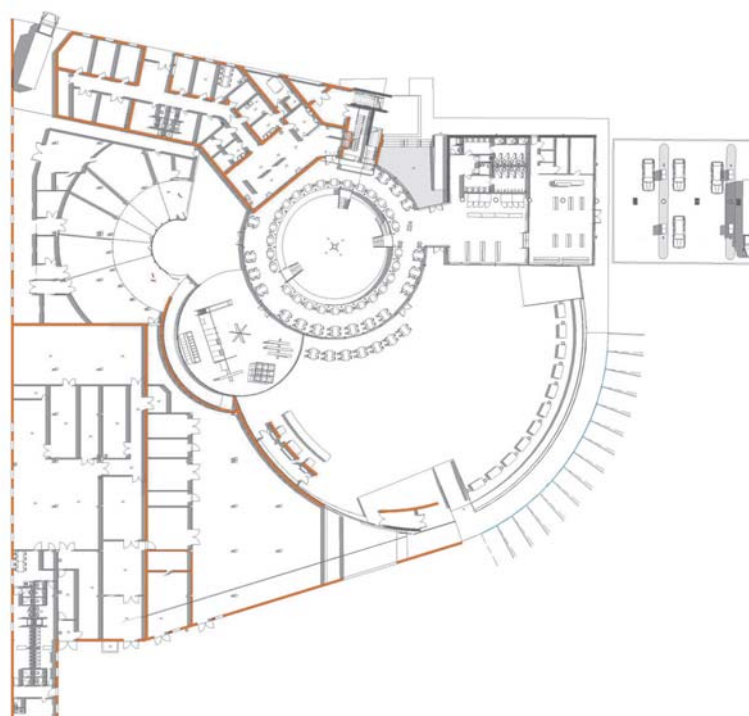




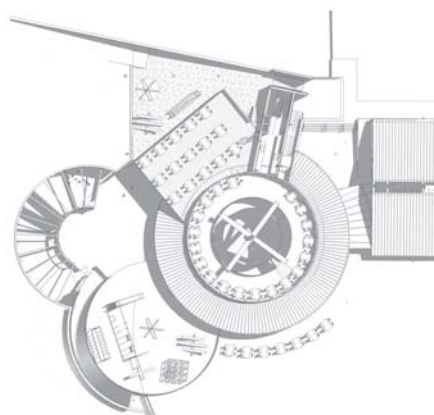
REZOPERSPEKTÍVA



REZ



1. NP



2. NP



čerstvými syrmi a inými lokálnymi výrobkami, vrátane umelecko-remeselných darčkových predmetov. V tejto časti, situované ako dom v dome, sa nachádzajú aj veľkoryso riešené sociálne zariadenia. Istú surovosť, ale zároveň ľahkosť stodole dodávajú priznané konštrukcie (ocelové i drevené) či materiálové pôsobenie nahrubo opracovaného obkladu z dosiek. Dostatok denného svetla umožnila nielen presklená západná stena, ale aj použitie mliečneho polykarbonátu ako krytiny. Návštevník si ho však vôbec neuvedomuje vďaka zaveseným podhladom z viacvrstvovej preglejky s perforovaným štylizovaným ornamentom. Vďaka podhladmi zníženému stropu v stodole je o to impozantnejší vstup do hlavného veľkorysého centrálneho priestoru reštaurácie v tvare rotundy s kapacitou cca 300 miest. Aj v nej sú čitateľné ozveny tradície. Štyri vo vrchole sa pretínajúce nosníky pripomínajú konštrukciu provizórneho bývania, ktoré je skôr prístreškom ako domom a je takmer po celom obvode veľkorysým presklením prepojené s exteriérom. Teplo a pocit domova mu dodáva ohnisko uprostred, situované v zníženej, mierne zapustenej strednej časti prízemia. Sedenie je rozmiestnené v sústreďných kruhoch okolo centra, návštevník si môže vybrať intímnejší priestor v kontakte s ohňom alebo miesto s výhľadmi do exteriéru. Zvlášť panoramatické vizuálne zážitky s pohľadom na Chočské vrchy, Západné, Vysoké či Nízke Tatry poskytuje posedenie na „pavlači“ na poschodí. Odtiaľto je

východ aj na severovýchodnú terasu nad barom a prevádzkovým zázemím reštaurácie. Prístup na poschodie je po špirálovitej rampe zdvíhajúcej sa v interiéru okolo centrálnej konštrukcie. Spolu s obkladmi a dekoratívnymi geometrickými kruhovými výplňami zábradlí dáva priestoru dynamiku a rytmus. Kruhy a polkruhy v pôdorysnom členení dodávajú zas dynamiku miestu, kde to žije. Okrem rotundy je to aj polkruhový dvor, ktorý zo západnej strany komplex uzatvára. Jeho južné krídlo s jednoduchou drevenou kolonádou je určené na trhy v rámci rôznych eventov, ktoré sa tu usporadúvajú. Severné krídlo vymedzilo priestor pre dva menšie kruhy so zoologickými záhradami. V jednej sú živé domáce zvieratá, v druhej drevené, dizajnované Michalom Hanulom ako detské ihrisko. Ak po chodníku do vršku obídete toto krídlo, nielen že sa môžete na celý areál pozrieť trochu z nadhľadu, ale za rotundou sa dostanete aj na ďalšie interaktívne ihrisko s ovečkami od toho istého autora, kde si deti môžu vyskúšať svoje manuálne zručnosti.

Ak teda pôjdete po tejto trati, neobídte Kozi vršok! Verím, že má šancu stať sa obľúbenou zastávkou podobne, ako hundertwasserovské odpočívadlá u susedov v Rakúsku. Taktiež dúfam, že takýto prístup bude mať aj ďalších nasledovníkov.

*Zuzana Gažíková*







PETER ABONYI

